

2020 年佛山市三水区国民经济和社会发展统计公报

佛山市三水区统计局 国家统计局三水调查队

2021 年 4 月 2 日

2020 年，面对复杂多变的国内外形势和艰巨繁重的改革发展稳定任务，全区上下坚持以习近平新时代中国特色社会主义思想为指引，认真贯彻落实习近平总书记对广东重要讲话和重要指示批示精神，全面贯彻党中央、国务院和省委、省政府以及市委、市政府的各项决策部署，认真落实“1+1+9”工作部署，“十三五”规划主要目标任务基本完成，经济社会高质量发展迈出坚实步伐，为开启全面建设社会主义现代化国家新征程奠定坚实基础。

一、综合

经佛山市统计局统一核算，2020 年三水实现地区生产总值（初步核算数）1251.13 亿元，比上年增长 0.3%。其中，第一产业增加值 35.84 亿元，下降 13.8%；第二产业增加值 898.32 亿

元，下降 0.7%；第三产业增加值 316.98 亿元，增长 4.4%。三次产业结构比重为 2.9：71.8：25.3。

图1 2016-2020年三水地区生产总值及增长速度

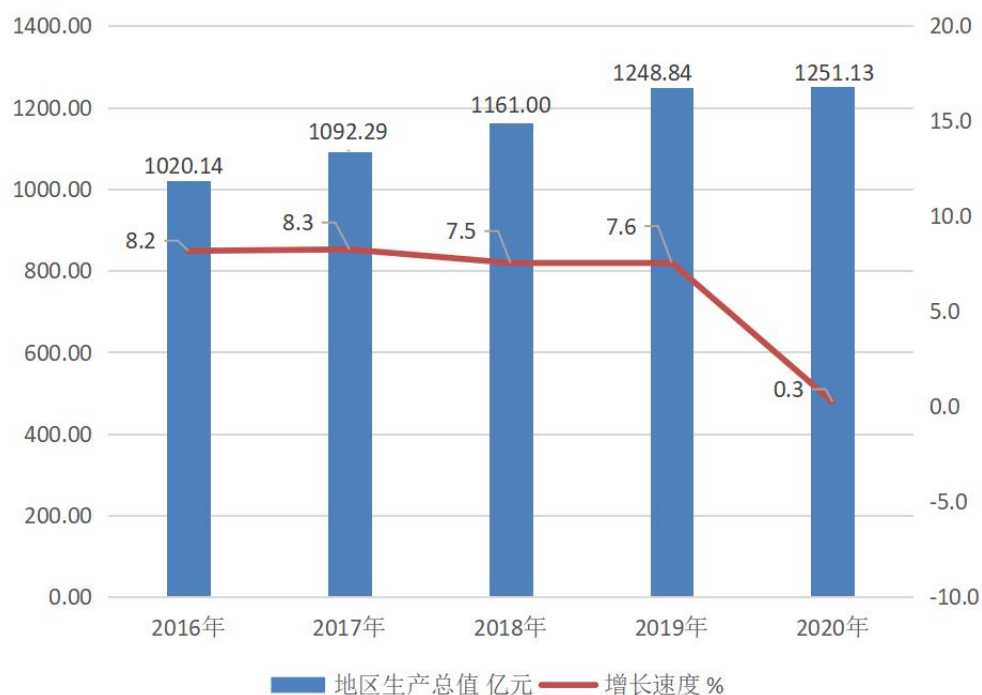
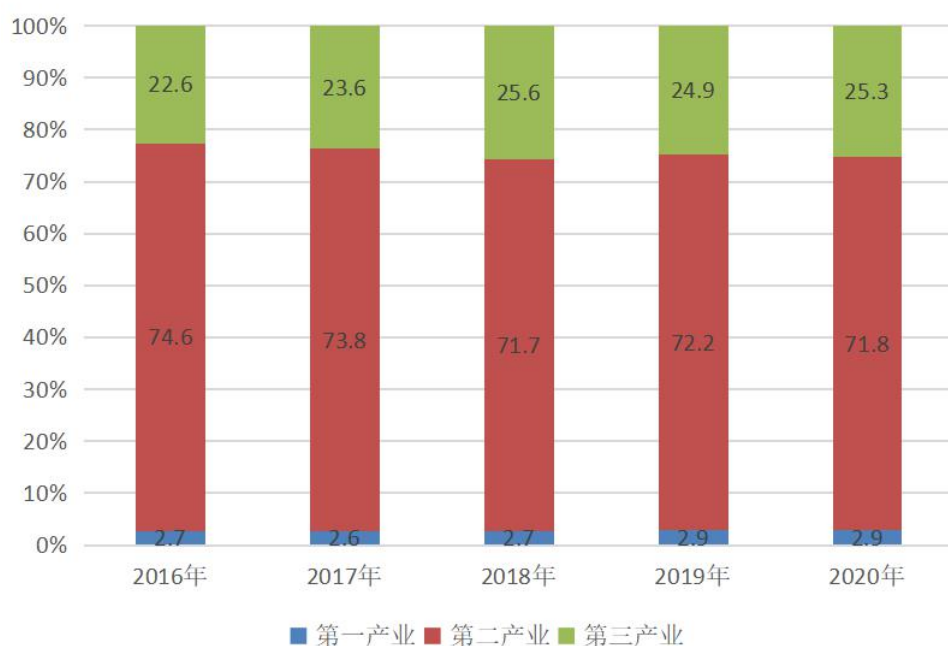


图2 2016-2020年三次产业结构图



全区年末户籍总人口 46.68 万人，比上年末增长 2.5%。

年末全区共有市场主体 50652 户，其中内资企业 16268 户，个体工商户 34256 户，农民专业合作社 128 户。

全年城镇新增就业 6030 人，就业困难人员实现就业 255 人，年末城镇实有登记失业人员 2006 人。年末城镇登记失业率 2.48%，比上年上升 0.1 个百分点。

全年居民消费价格比上年上涨 2.5%。分类别看，食品烟酒类价格上涨 9.1%，生活用品及服务类价格上涨 0.8%，教育文化和娱乐类价格上涨 1.3%，医疗保健类价格上涨 2.4%，其他用品和服务类价格上涨 3.1%，衣着类价格下降 3.0%，居住类价格下降 1.3%，交通和通信类价格下降 4.1%。

图3 2020年居民消费价格月度涨跌幅度

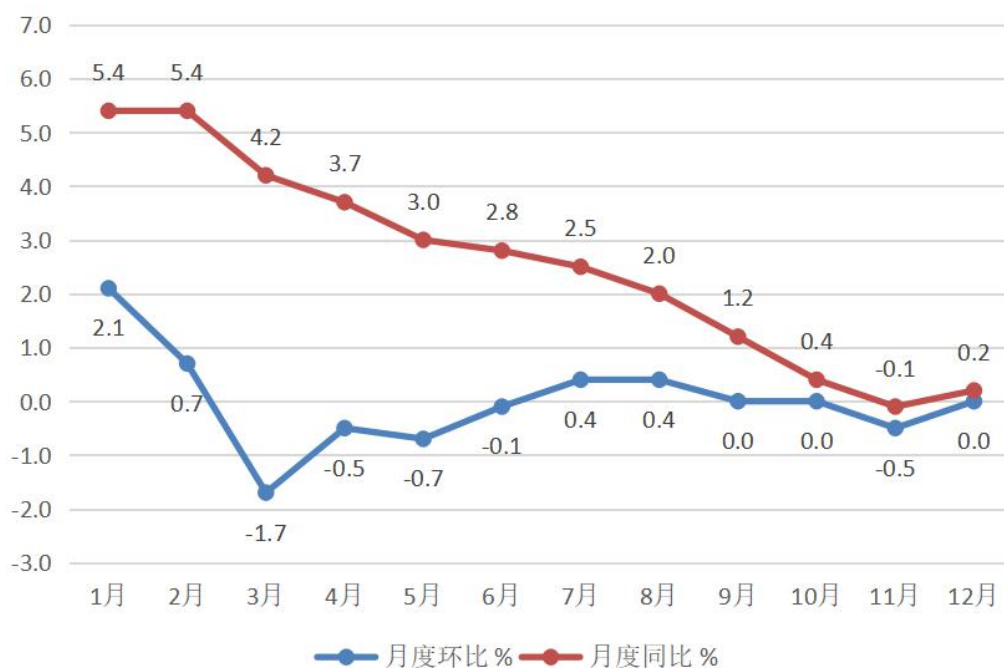


表 1 2020 年居民消费价格比上年涨跌幅度

| 指标 | 价格指数(上年=100) | 比上年涨跌幅度 (%) |
|---------|--------------|-------------|
| 居民消费价格 | 102.5 | 2.5 |
| 食品烟酒 | 109.1 | 9.1 |
| 其中：粮食 | 100.8 | 0.8 |
| 食用油 | 99.6 | -0.4 |
| 鲜菜 | 104.1 | 4.1 |
| 畜肉类 | 146.6 | 46.6 |
| 禽肉类 | 106.2 | 6.2 |
| 水产品 | 101.4 | 1.4 |
| 蛋类 | 99.0 | -1.0 |
| 衣着 | 97.0 | -3.0 |
| 居住 | 98.7 | -1.3 |
| 生活用品及服务 | 100.8 | 0.8 |
| 交通和通信 | 95.9 | -4.1 |
| 教育文化和娱乐 | 101.3 | 1.3 |
| 医疗保健 | 102.4 | 2.4 |
| 其他用品和服务 | 103.1 | 3.1 |

工业生产者出厂价格比上年下降 1.2%。

二、农业

全年粮食作物播种面积 2.14 万亩，比上年增长 20.3%；蔬菜种植面积 12.00 万亩，增长 0.9%。

全年粮食产量 0.74 万吨，比上年增长 24.8%；蔬菜产量 27.92 万吨，增长 0.8%；园林水果产量 2.53 万吨，增长 21.7%。

全年猪牛羊禽肉产量 6.68 万吨，比上年下降 35.7%。其中，猪肉产量 0.20 万吨，下降 94.8%；禽肉产量 6.46 万吨，增长 0.2%。

全年水产品产量 14.42 万吨，比上年增长 4.9%。

年末农业机械总动力 32.27 万千瓦，比上年增长 2.4%。

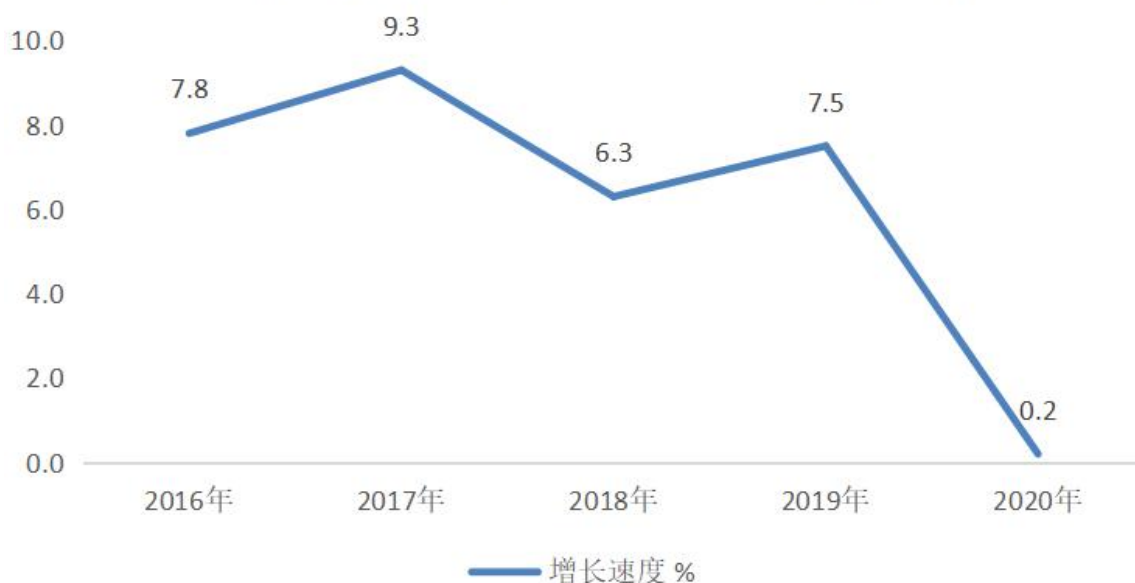
图4 2016-2020年粮食产量及其增长速度



三、工业和建筑业

规模以上工业（以下口径相同）增加值增长 0.2%，其中，国有控股企业下降 19.6%，外商及港澳台投资企业下降 3.0%，股份制企业增长 2.9%。分轻重工业看，轻工业增长 7.1%，重工业下降 3.5%。分门类看，采矿业下降 16.5%，制造业与上年持平，电力、热力、燃气及生产和供应业增长 15.7%。分企业规模看，大型企业增长 17.0%，中型企业增长 1.9%，小型企业下降 17.8%，微型企业增长 2.8%。

图5 2016-2020年规模以上工业增加值增长速度



先进制造业增加值比上年增长 0.2%，占规模以上工业增加值的比重为 35.2%，比上年回落 0.7 个百分点。其中，高端电子信息制造业下降 22.8%，生物医药及高性能医疗器械业增长下降 32.8%，先进装备制造业增长 6.7%，先进轻纺制造业增长 33.9%，新材料制造业下降 5.6%，石油化工业下降 14.0%。

高技术制造业增加值比上年下降 28.2%，占规模以上工业增加值的比重为 4.5%，比上年回落 1.7 个百分点。其中，医药制造业增长 18.7%，电子及通信设备制造业下降 31.6%，医疗仪器设备及仪器仪表制造业下降 13.0%。

装备制造业增加值比上年下降 10.9%，占规模以上工业增加值的比重为 25.4%，比上年回落 2.8 个百分点。

优势传统产业增加值比上年增长 10.3%，占规模以上工业增加值的比重为 53.7%，比上年提升 6.4 个百分点。其中，家用电

力器具制造业增长 341.7%，建筑材料增长 9.9%，金属制品业下降 7.4%，食品饮料业增长 21.1%，家具制造业下降 17.9%，纺织服装业下降 29.7%。

表 2 2020 年主要工业产品产量及其增长速度

| 产品名称 | 计量单位 | 产量 | 比上年增长（%） |
|---------|------|-----------|----------|
| 布 | 万米 | 2971.0 | -52.4 |
| 服装 | 万件 | 5004.0 | 18.9 |
| 啤酒 | 千升 | 1035166.5 | -10.2 |
| 软饮料 | 吨 | 2588939.8 | 24.1 |
| 纸制品 | 吨 | 343127.8 | 16.1 |
| 塑料制品 | 吨 | 114709.2 | -36.3 |
| 水泥 | 万吨 | 626.3 | -6.3 |
| 太阳能电池 | 千瓦 | 1943598.0 | 1.0 |
| 墙地砖 | 万平方米 | 51901.8 | -3.2 |
| 不锈钢日用制品 | 吨 | 3789.0 | -89.2 |
| 卫生陶瓷制品 | 万件 | 687.6 | 19.3 |
| 家具 | 万件 | 600.6 | -6.7 |
| 铝材 | 吨 | 1403327.4 | 16.3 |

全年规模以上工业实现销售产值比上年下降 5.3%，产品销售率 97.5%；实现利润总额比上年下降 5.5%，利润率 5.9%。

全年全社会建筑业增加值 30.18 亿元，比上年增长 7.8%。全区具有资质等级的总承包和专业承包建筑企业 35 间，增长 6.1%；总承包和专业承包完成建筑业总产值 26.59 亿元，增长 9.9%；实现营业收入 16.81 亿元，下降 2.3%；利润总额 0.64 亿元，下降 5.9%。

四、服务业

全年金融业增加值 16.14 亿元，比上年增长 2.8%；房地产业增加值 58.62 亿元，下降 0.1%；批发和零售业增加值 46.85 亿元，增长 5.8%；住宿和餐饮业增加值 15.86 亿元，下降 23.2%；交通运输、仓储和邮政业增加值 15.99 亿元，增长 17.2%。现代服务业增加值 181.39 亿元，增长 5.3%，占服务业增加值比重 57.2%。

全年货物运输总量 2908 万吨，比上年增长 4.6%。货物运输周转量 26.12 亿吨公里，增长 6.4%。港口货物吞吐量完成 1854.84 万吨，下降 3.4%。其中，外贸货物吞吐量 270.54 万吨，下降 3.8%；内贸货物吞吐量 1584.30 万吨，下降 3.4%。

表 3 2020 年水陆运输方式完成货物运输量及其增长速度

| 指标 | 单位 | 绝对数 | 比上年增长 (%) |
|---------|------|--------|-----------|
| 货物运输总量 | 万吨 | 2908 | 4.6 |
| 公路 | 万吨 | 2678 | 9.8 |
| 水路 | 万吨 | 230 | -32.6 |
| 货物运输周转量 | 亿吨公里 | 261156 | 6.4 |
| 公路 | 亿吨公里 | 233543 | 15.3 |
| 水路 | 亿吨公里 | 27613 | -35.5 |

全年旅客运输总量 101 万人，比上年下降 68.8%。旅客运输周转量 9673 万人公里，下降 66.2%。

表 4 2020 年水陆运输方式完成旅客运输量及其增长速度

| 指标 | 单位 | 绝对数 | 比上年增长 (%) |
|---------|------|------|-----------|
| 旅客运输总量 | 万人 | 101 | -68.8 |
| 公路 | 万人 | 101 | -68.8 |
| 水路 | 万人 | 0 | - |
| 旅客运输周转量 | 亿人公里 | 9673 | -66.2 |
| 公路 | 亿人公里 | 9673 | -66.2 |
| 水路 | 亿人公里 | 0 | - |

年末公路通车里程 1002.70 公里。年末全区交通运输车辆保有量 22.76 万辆，比上年末增长 13.4%，其中，载客汽车 18.32 万辆，增长 13.4%。

全年完成邮电业务总量 54.42 亿元，比上年增长 26.2%。其中，邮政业务总量 3.89 亿元，增长 25.9%；电信业务总量 50.53 亿元，增长 26.2%。年末固定电话用户数 9.03 万户，下降 11.3%；移动电话用户数 91.68 万户，下降 2.1%；固定互联网宽带接入用户数 23.51 万户，增长 12.0%；移动互联网用户数 96.28 万户，

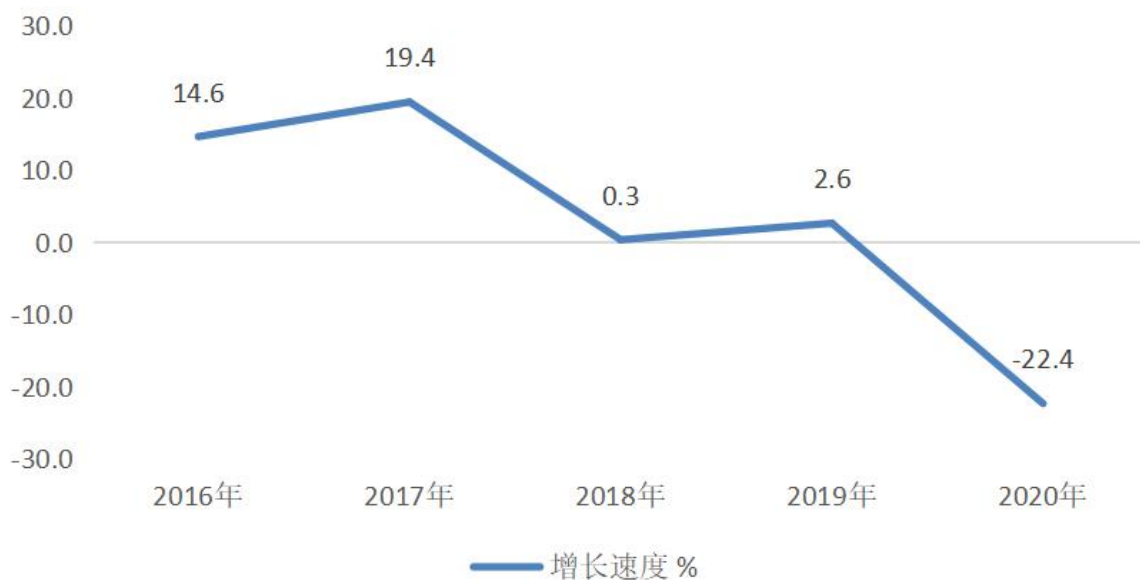
增长 10.7%。

五、固定资产投资

全年固定资产投资比上年下降 22.4%。民间投资下降 28.9%，占全部固定资产投资比重 74.4%。

全年项目投资比上年下降 20.8%。其中，工业投资下降 31.8%，占全部固定资产投资比重 32.5%；基础设施投资下降 2.2%，占全部固定资产投资比重 14.8%。

图6 2016-2020年固定资产投资增长速度



全年房地产开发投资比上年下降 24.1%。其中住宅投资下降 22.0%。商品房施工面积增长 5.6%，其中住宅增长 6.6%。商品房竣工面积增长 76.0%。

六、国内贸易

全年社会消费品零售总额 215.51 亿元，比上年下降 13.2%。从消费形态看，商品零售 181.41 亿元，下降 11.5%；餐饮收入 34.10 亿元，下降 21.0%。

图7 2016-2020年社会消费品零售总额及其增长速度



在限额以上批发和零售业商品零售额中，粮油、食品、饮料、烟酒类比上年增长 10.0%，服装、鞋帽、针纺织品类下降 26.3%，化妆品类下降 15.8%，金银珠宝类下降 1.9%，日用品类增长 0.1%，体育、娱乐用品类下降 4.9%，书报杂志类增长 2.0%，家用电器和音像器材类增长 137.5%，中西药品类下降 90.5%，文化办公用

品类增长 38.3%，家具类下降 33.3%，通讯器材类下降 4.6%，石油及制品类下降 6.2%，建筑及装潢材料类增长 33.4%，汽车类下降 3.1%。全年全区限额以上单位通过公共网络实现的商品零售增长 44.1%，占全区限额以上单位商品零售的 1.2%。

七、对外经济



全年完成进出口总额 275.6 亿元，比上年增长 9.1%。其中，出口 221.9 亿元，增长 9.1%；进口 53.7 亿元，增长 8.9%。实现外贸顺差 168.2 亿元，比上年增加 13.7 亿元。全年外商直接投资新批企业 28 个，合同外资金额 10.72 亿元，实际使用外资金

额 5.62 亿元。

八、财政和金融

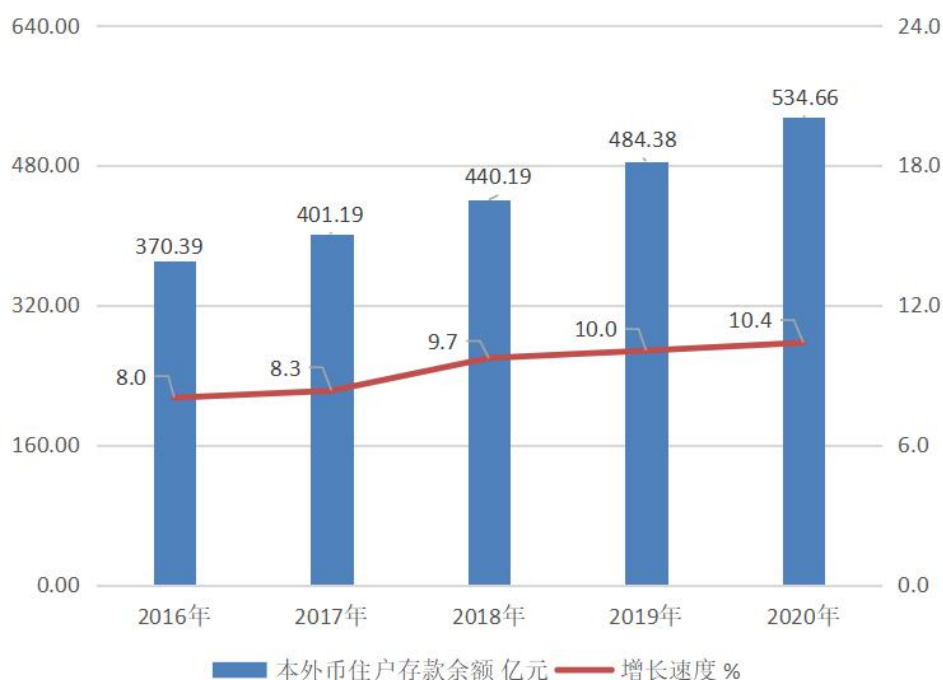
全年全区地方一般公共预算收入 67.72 亿元，比上年增长 1.1%；其中，税收收入 49.78 亿元，下降 6.4%。全年一般公共预算支出 75.96 亿元，与上年持平。其中，教育支出 12.08 亿元，增长 4.3%；卫生健康支出 6.67 亿元，下降 23.3%；社会保障和就业支出 8.33 亿元，下降 6.4%。民生类支出 44.13 亿元，占一般公共预算支出的近六成。

图9 2016-2020年地方一般公共预算收入及其增长速度



年末全区金融机构本外币各项存款余额 973.10 亿元，比上年增长 8.3%；其中境内住户存款 534.66 亿元，增长 10.4%。本外币各项贷款余额 855.17 亿元，增长 16.2%。

图10 2016-2020年本外币住户存款余额及其增长速度



九、人民生活和社会保障

全年全区居民人均可支配收入 41040 元，比上年增长 5.9%。按常住地分，城镇居民人均可支配收入 43825 元，增长 5.9%；农村居民人均可支配收入 32339 元，增长 5.9%。

全年全区居民人均消费支出 23956 元，比上年下降 0.4%。按常住地分，城镇居民人均消费支出 25658 元，下降 0.5%；农村居民人均消费支出 20157 元，增长 2.0%。全区居民恩格尔系数为 34.9%；其中城镇为 34.4%，农村为 37.8%。全区居民人均住房建筑面积 45.52 平方米，其中城镇为 45.01 平方米，农村为 46.76 平方米。

图11 2016-2020年全区居民人均可支配收入及其增长速度



图12 2020年全区居民人均可支配收入及其构成

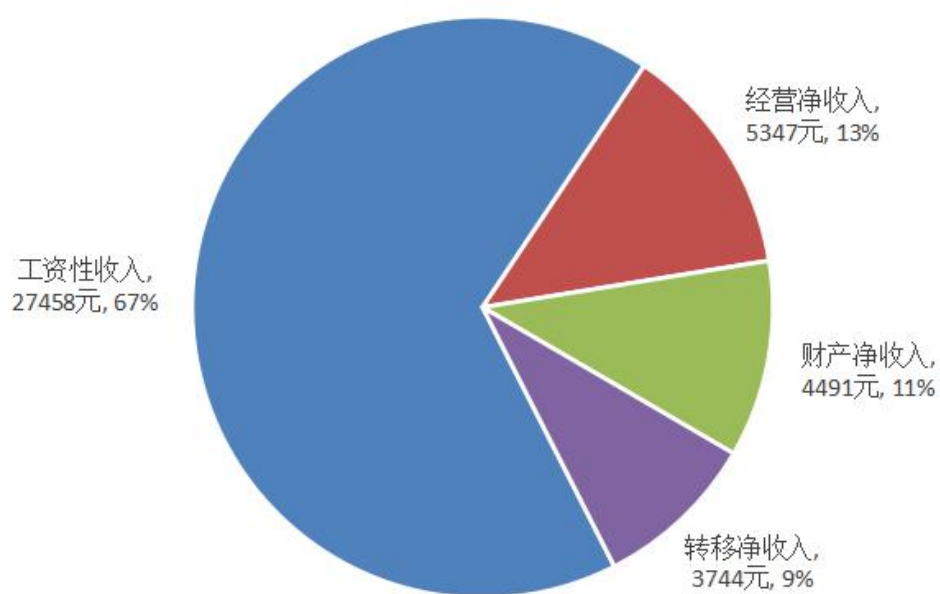
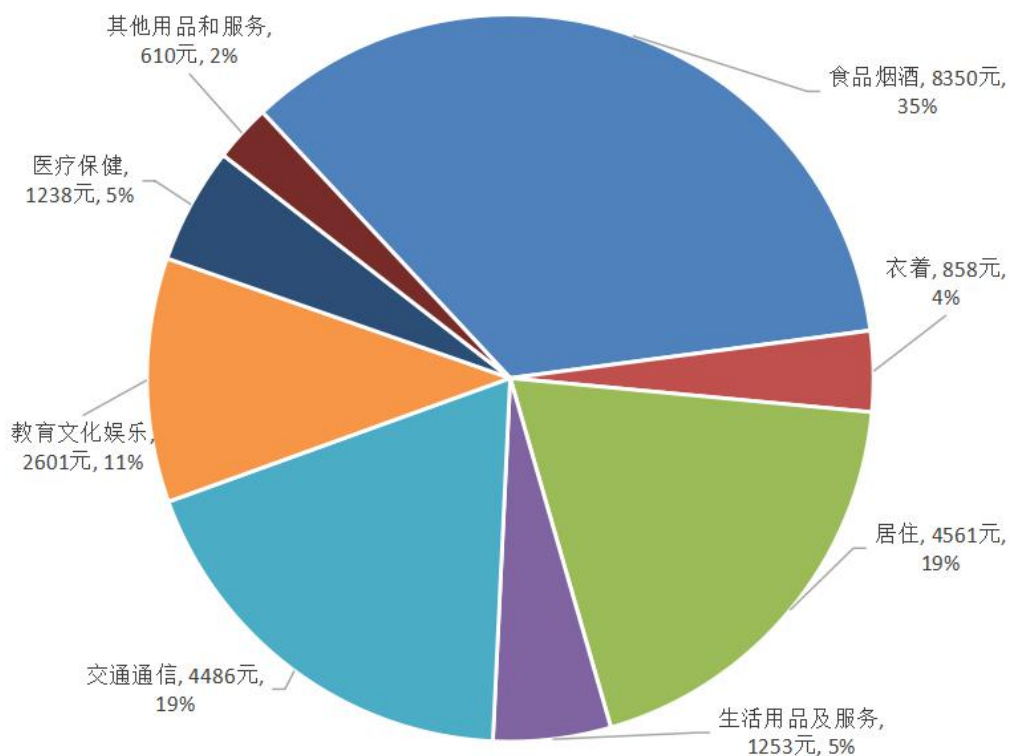


图13 2020年全区居民人均消费支出及其构成



年末全区参加城镇职工基本养老保险（含离退休）33.27 万人，比上年增长 8.4%。参加城乡居民基本养老保险人数 5.57 万人，下降 0.6%。参加职工基本医疗保险 26.46 万人，增长 11.1%。参加城乡居民基本医疗保险 24.51 万人，增长 4.0%。参加工伤保险 25.51 万人，增长 9.2%。参加失业保险 25.45 万人，增长 10.7%。参加生育保险 25.58 万人，增长 11.2%。

表 6 2020 年末全省参加各类保险人数及其增长速度

| 指标 | 参保人数 (万人) | 比上年末增长 (%) |
|----------------------|--------------|------------|
| 参加基本养老保险 | 38.83 | 7.4 |
| 1. 城镇职工基本养老保险 (含离退休) | 33.27 | 8.4 |
| (1) 参保职工 | 27.73 | 9.1 |
| (2) 参保离退休人员 | 5.53 | 5.1 |
| 2. 城乡居民基本养老保险 | 5.57 | -0.6 |
| 参加基本医疗保险 | 50.97 | 7.6 |
| 1. 职工基本医疗保险 | 26.46 | 11.1 |
| 2. 城乡居民基本医疗保险 | 24.51 | 4.0 |
| 参加失业保险 | 25.45 | 10.7 |
| 参加工伤保险 | 25.51 | 9.2 |
| 参加生育保险 | 25.58 | 11.2 |

年末城市低保人数 305 人，农村低保人数 1071 人。全年共发放低保金额 1447.98 万元。全区共有提供住宿的社会服务机构 9 个，床位数 1788 张。

十、教育和科学技术

年末共有高等院校 4 所，教职工 1821 人，在校学生 37109 人；普通中学 28 所，教职工 4339 人，在校学生 32838 人；中等职业学校 3 所，教职工 509 人，在校学生 8167 人；小学 35 所，教职工 2723 人，在校学生 55741 人；幼儿园 82 所，教职工 3766 人，在园幼儿 25514 人。小学毕业升学率 100%，初中毕业升学率 100%，高中毕业升学率 97.71%。高考录取 2998 人，其中本科录取 1825 人，大专录取 1173 人。

全年经各级科技行政部门登记技术合同 85 项；技术合同成交额 3666.56 万元，增长 115.7%。年末共有高新技术企业 540 家；各级企业工程技术研究中心 501 家。全年推动辖区企业主导或参与制修订国家标准 18 项、行业标准 12 项、联盟标准（团体标准）2 项。

十一、文化、旅游、卫生和体育

年末全区共有文化馆、博物馆各 1 间，文物保护单位 65 处。区级以上公共图书馆 1 间，公共图书馆图书总藏量 42.75 万册。年末全区共有电影院 8 间，全年电影放影 3.63 万场次，比上年下降 52.0%；观影人数 39.59 万人次，下降 72.2%。

全年接待总旅客 166.52 万人次，其中，国内一日游游客

52.96 万人次，国内过夜游游客 112.90 万人次，入境游客 0.66 万人次。旅游总收入 15.95 亿元，其中，国内旅游收入 15.73 亿元，入境旅游收入 0.22 亿元。

年末全区共有各类卫生健康机构 236 个（含村卫生室），其中，医院、卫生院 21 个，社区卫生服务机构 58 个，妇幼保健机构 1 个。全区医疗卫生机构技术人员 5115 人，比上年增长 4.1%；其中，执业医师 1583 人，执业助理医师 208 人，注册护士 2200 人；拥有医疗床位 2983 张。2 家疾病预防控制中心拥有卫生技术人员 167 人，1 家卫生监督机构拥有卫生技术人员 44 人。

图14 2016-2020年卫生技术人员数



年末全区有体育场馆 5 个；少年业余体校 1 间，在校学生 270 人。全年举办全区性大型体育运动 6 场。全年我区运动员参加市级以上比赛 1000 人次，获奖 453 项。向上级输送体育人才

29 人。

十二、资源、环境和交通安全

年降水量 1671 毫米,较上年偏低 7.0%;年平均相对湿度 76%,偏低 2 个百分点;年平均气温 23.4 摄氏度,偏低 0.1 摄氏度;全年日照时数 1662.2 小时,偏高 0.6%。

全年能源消费总量比上年下降 4.9%。单位 GDP 能耗下降 5.2%。全社会用电量 91.96 亿千瓦时,增长 1.1%。其中,工业用电量 71.65 亿千瓦时,增长 0.5%。

全区优良天数比例为 90.7%,同比上升 9.3 个百分点;空气质量综合指数 3.45,同比改善 20.1%;可吸入颗粒物(PM_{10})年平均浓度为 42 微克/立方米,下降 28.8%;可吸入细颗粒物($PM_{2.5}$)年平均浓度为 24 微克/立方米,下降 22.6%。国控站点六项主要污染物浓度首次实现全面达标。

全区森林覆盖率达 18.27%,比上年提高 0.53 个百分点。建成区绿化覆盖率 48.72%,提高 0.28 个百分点。

全区共有污水处理厂 12 座,城镇生活污水集中处理率 97.23%;垃圾处理站 33 个,生活垃圾无害化处理率 100%。

全年发生道路交通事故 176 起,比上年下降 16.6%;受伤 137 人,死亡 58 人,直接经济损失 66.65 万元。

注:

1. 本公报中 2020 年数据为初步统计数。部分数据因四舍五入的原因, 存在总计与分项合计不等的情况。

2. 2020 年开展第七次全国人口普查, 相关数据拟于后期发布, 本公报中不再单独发布常住人口和就业人员相关数据。公报中涉及的人均指标根据人口预计数计算得到。

3. 地区生产总值、三次产业及相关行业增加值绝对数按现价计算, 增长速度按可比价计算; 地方一般公共预算收入增长速度按可比口径计算。

4. 地区生产总值、社会消费品零售总额相关历史数据根据第四次全国经济普查结果进行修订, 农业相关历史数据根据第三次全国农业普查结果进行修订。

5. 2011 年起, 规模以上工业统计口径为年主营业务收入 2000 万元及以上的工业企业; 固定资产投资项目统计起点由计划总投资 50 万元提高到 500 万元, 增速为可比口径。

6. 限额以上批发和零售业统计标准为: 批发业年主营业务收入 2000 万元及以上; 零售业年主营业务收入 500 万元及以上。

7. 先进制造业包括高端电子信息制造业、先进装备制造业、石油化工产业、先进轻纺制造业、新材料制造业、生物医药及高性能医疗器械。装备制造业包括金属制品业, 通用设备制造业, 专用设备制造业, 汽车制造业, 铁路、船舶、航空航天和其他运输设备制造业, 电气机械和器材制造业, 计算机、通信和其他电子设备制造业, 仪器仪表制造业。

8. 高技术制造业包括医药制造业, 航空、航天器及设备制造业, 电子及通信设备制造业, 计算机及办公设备制造业, 医疗仪器设备及仪器仪表制造业, 信息化学品制造业。六大高耗能行业包括石油、煤炭及其他燃料加工业、化学原料及化学制品制造业、非金属矿物制品业、黑色金属冶炼及压延加工业、有色金属冶炼及压延加工业、电力热力的生产和供应业。

资料来源：本公报中城镇新增就业、登记失业率、社会保障数据来自区人力资源社保局和区医保分局；市场主体数据来自区市场监管局；农业机械总动力数据来自区农业农村局；电话、互联网用户数据来自区有关电信单位；财政数据来自区财政局；科技、进出口、外商直接投资数据来自区经科局；公路里程、运输数据来自区交通运输局；金融业机构存贷款数据来自人民银行三水支行；教育数据来自区教育局；旅游、文化、体育数据来自区文广旅体局；卫生数据来自区卫生健康局；低保数据、社区服务设施数据来自区民政局；户籍人口、道路交通事故数据来自区公安分局；气象数据来自区气象局；环境监测数据来自区生态环境分局；绿化、污水处理和生活垃圾数据来自区住建水利局和区城管执法局；林业数据来自区自然资源分局；用电数据来自区供电局；其他数据来自区统计局、国家统计局三水调查队及上级部门反馈。