

主动公开

佛山市自然资源局三水分局文件

佛自然资三告〔2024〕1号

佛山市富龙西江特大桥治超及管养房建工程施工项目临时用地复垦验收结果公告

根据《土地复垦条例》、《土地复垦条例实施办法》和《广东省国土资源厅关于加强临时用地管理的通知》（粤国土资利用发〔2016〕35号）等文件要求，2023年6月8日佛山市自然资源局三水分局组织召开了佛山市富龙西江特大桥治超及管养房建工程施工项目临时用地复垦验收专家会，来自相关行业的专家代表、佛山市三水区白坭镇自然资源管理所、佛山市三水区农业农村局、佛山市生态环境局三水分局、土地权属方等代表进行了现场踏勘，听取了项目情况介绍，审阅了相关材料，经专家组质询和讨论，复垦区清理工程基本符合设计要求、土地平整工程基本合格、土壤培肥工程基本合格、植被恢复工程基本合格，复垦工

程质量基本符合《土地复垦质量控制标准》(TD/T1036-2013)。土地复垦工作内容和施工程序符合国家、省有关土地复垦的政策和规范,基本达到《佛山市富龙西江特大桥治超及管养房建工程施工项目临时用地土地复垦方案》的要求。验收材料齐全。专家组同意通过复垦验收。

一、项目位置

复垦验收地块位于佛山市三水区白坭镇治超场南侧。

二、复垦前土地情况

佛山市富龙西江特大桥治超及管养房建工程施工项目临时用地复垦总面积为 0.2351 公顷,根据三水区 2018 年度土地利用现状变更调查数据显示,地类为坑塘水面 0.1793 公顷、沟渠 0.0558 公顷。

三、土地复垦完成情况

项目原复垦面积为 0.2351 公顷,因原复垦面积中 0.0012 公顷已有报批手续,并取得建设用地批复(批复文号:粤府土审(06)〔2019〕107号),不纳入复垦范围。项目主体工程建设过程中占用原有农村道路,为维护社会稳定,满足周边村民出行需求,沿主体工程走向改建农村道路,该道路占用临时用地面积 0.0585 公顷,此地块已进行违法用地处罚,拟申报为建设用地,暂不纳入本次验收范围。本项目实际复垦验收面积为 0.1754 公顷。复垦为乔木林地 0.1645 公顷、沟渠 0.0109 公顷,这阶段土地复垦率为 100%。基本落实完成《佛山市富龙西江特大桥治超及管养

房建工程施工项目临时用地土地复垦方案》确定的土地复垦目标和任务。

四、公告时间

2024年1月4日至2024年2月2日。

五、公告地点

张贴公告地点：佛山市三水区白坭镇人民政府、佛山市三水区西江发展投资有限公司、三水区人民政府网。

六、公告意见反馈方式

联系单位：佛山市自然资源局三水分局（佛山市三水区西南街道环城路50号）

联系人：曾学平

联系电话：0757-87773103

附件：佛山市富龙西江特大桥治超及管养房建工程施工项目临时用地影像图、竣工图

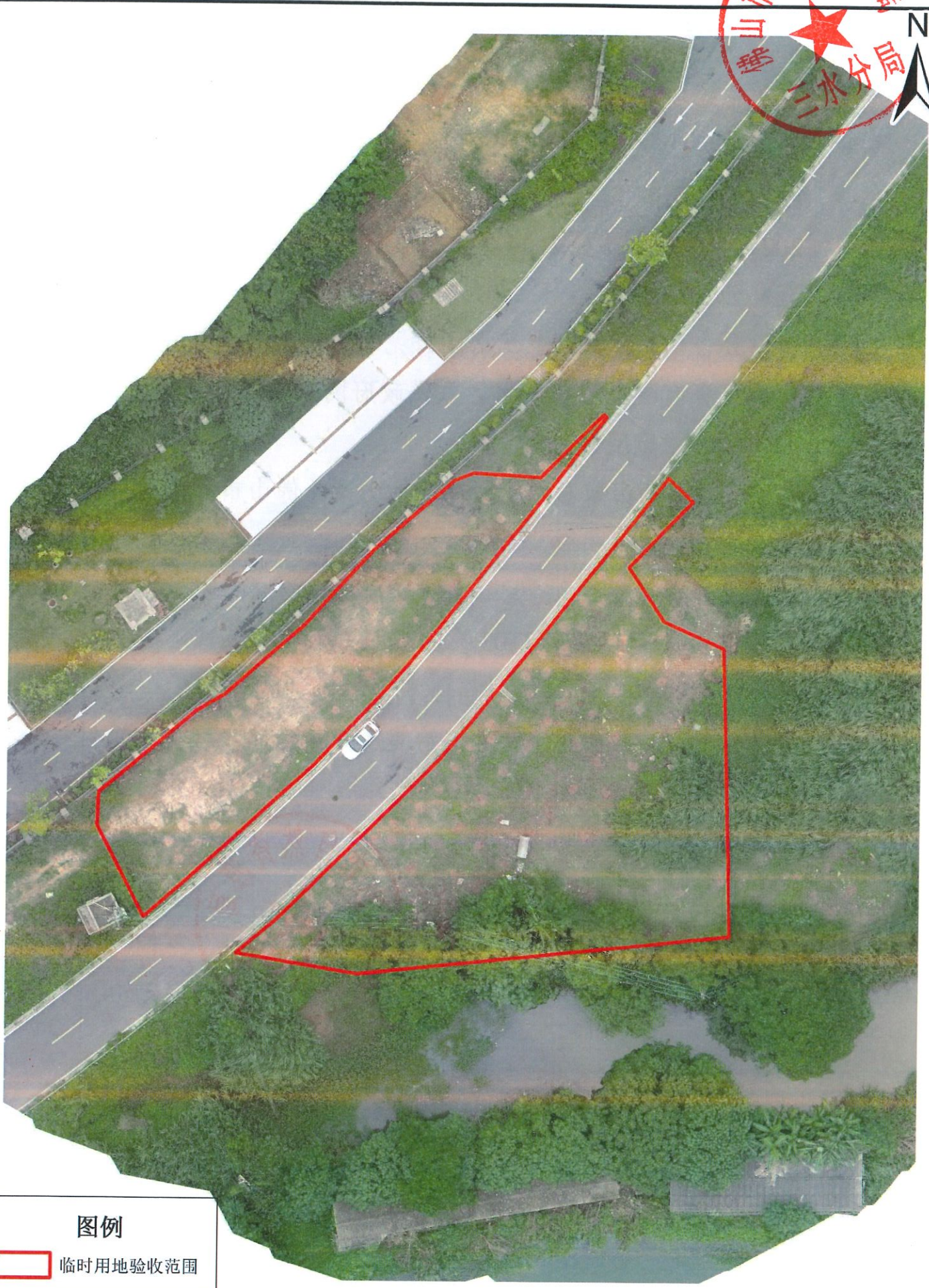
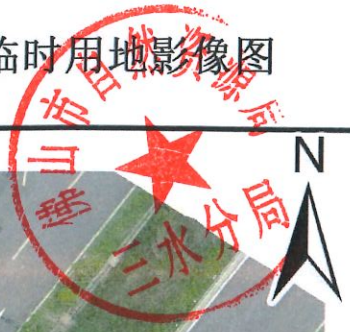
佛山市自然资源局三水分局

2024年1月4日


佛山市自然资源局三水分局办公室

2024年1月4日印发

佛山市富龙西江特大桥治超及管养房建工程施工项目临时用地影像图



图例

 临时用地验收范围

佛山市富龙西江特大桥治超及管养房建工程施工项目临时用地土地复垦竣工验收图



38382.10
2545.988

38382.275
2545.988

复垦前后土地利用结构调整表

项目名称	一级地类		二级地类		复垦前面积 (公顷)	实际复垦面积 (公顷)	备注
	编码	名称	编码	名称			
佛山市富龙西江特大桥治超及管养房建工程施工项目临时用地	03	林地	0301	乔木林地	0	0.1645	1. 原审批临时用地范围线内, 存在已批建设用地, 面积0.0012公顷, 该地块已建设完毕, 不纳入复垦范围, 故本宗临时用地需复垦面积为0.2339公顷。 2. 项目主体工程建设过程中占用原有农村道路, 为维护社会稳定, 满足周边村民出行需求, 沿主体工程走向改建农村道路, 该道路占用临时用地面积0.0585公顷, 此部分拟申报为建设用地, 暂不纳入本次验收范围。 3. 本宗临时用地需复垦总面积为0.2339公顷, 分为两阶段进行验收, 一阶段验收面积0.1754公顷, 二阶段验收面积0.0585公顷。本次完成一阶段验收面积0.1754公顷, 一阶段土地复垦验收率100%。
	11	水域及水利设施用地	1104	坑塘水面	0.1793	0	
	11	水域及水利设施用地	1107	沟渠	0.0558	0.0109	
	合计				0.2351	0.1754	

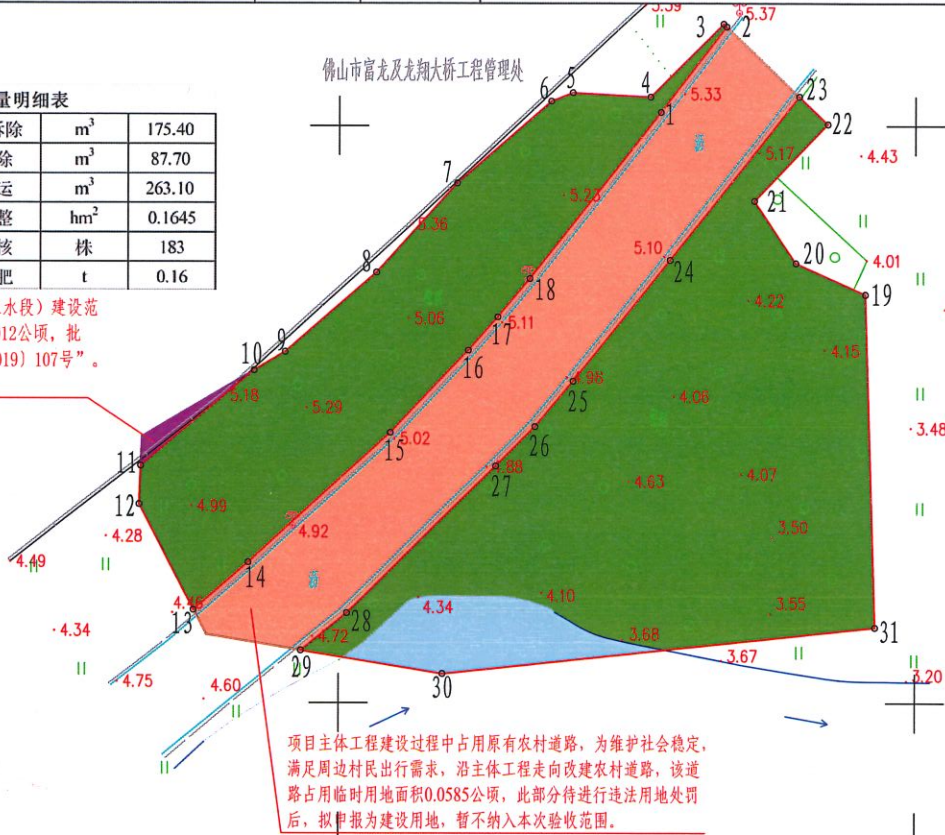
界址点坐标表

点号	X	Y	边长
1	2545951.171	38382177.875	9.33
2	2545958.587	38382183.534	6.85
3	2545958.827	38382183.284	8.95
4	2545952.485	38382176.964	6.75
5	2545952.853	38382170.220	2.00
6	2545952.124	38382168.362	10.77
7	2545945.051	38382160.245	10.45
8	2545937.317	38382153.221	10.47
9	2545930.429	38382145.341	3.15
10	2545928.824	38382142.634	12.87
11	2545920.529	38382132.799	3.34
12	2545917.187	38382132.667	10.29
13	2545908.061	38382137.411	6.28
14	2545912.185	38382142.146	16.66
15	2545923.426	38382154.443	9.85
16	2545930.580	38382161.210	3.84
17	2545933.463	38382163.743	4.33
18	2545936.793	38382166.511	18.33
1	2545951.171	38382177.875	
19	2545935.403	38382195.636	6.63
20	2545938.118	38382189.587	6.49
21	2545943.505	38382185.964	9.21
22	2545950.137	38382192.356	3.43
23	2545952.513	38382189.875	18.02
24	2545938.377	38382178.697	13.45
25	2545927.893	38382170.276	5.14
26	2545923.952	38382166.983	4.82
27	2545920.522	38382163.595	18.11
28	2545907.800	38382150.707	5.12
29	2545904.556	38382146.740	12.45
30	2545902.534	38382159.028	37.71
31	2545906.559	38382196.518	28.86
19	2545935.403	38382195.636	

复垦工程量明细表

场地清理工程	混凝土拆除	m ³	175.40
	垫层拆除	m ³	87.70
	废渣清运	m ³	263.10
土地平整工程	细部平整	hm ²	0.1645
土壤改良工程	种植橄榄核	株	183
植被恢复工程	施有机肥	t	0.16

佛山市富龙西江特大桥工程(三水段)建设范围, 为已批建设用地, 面积0.0012公顷, 批准文号为“粤府土审(06)(2019)107号”。
不纳入复垦验收范围



项目主体工程建设过程中占用原有农村道路, 为维护社会稳定, 满足周边村民出行需求, 沿主体工程走向改建农村道路, 该道路占用临时用地面积0.0585公顷, 此部分待进行违法用地处罚后, 拟申报为建设用地, 暂不纳入本次验收范围。

编制单位	广东寰宇规划咨询有限公司		
核定	孙礼堂	佛山市富龙西江特大桥治超及管养房建工程施工项目临时用地土地复垦竣工验收图	
审查	程泽鹏		
校核	何启明		
制图	高钰华	比例	1:500
		编制日期	2023.5

2545.888

2545.888

38382.10

38382.275